

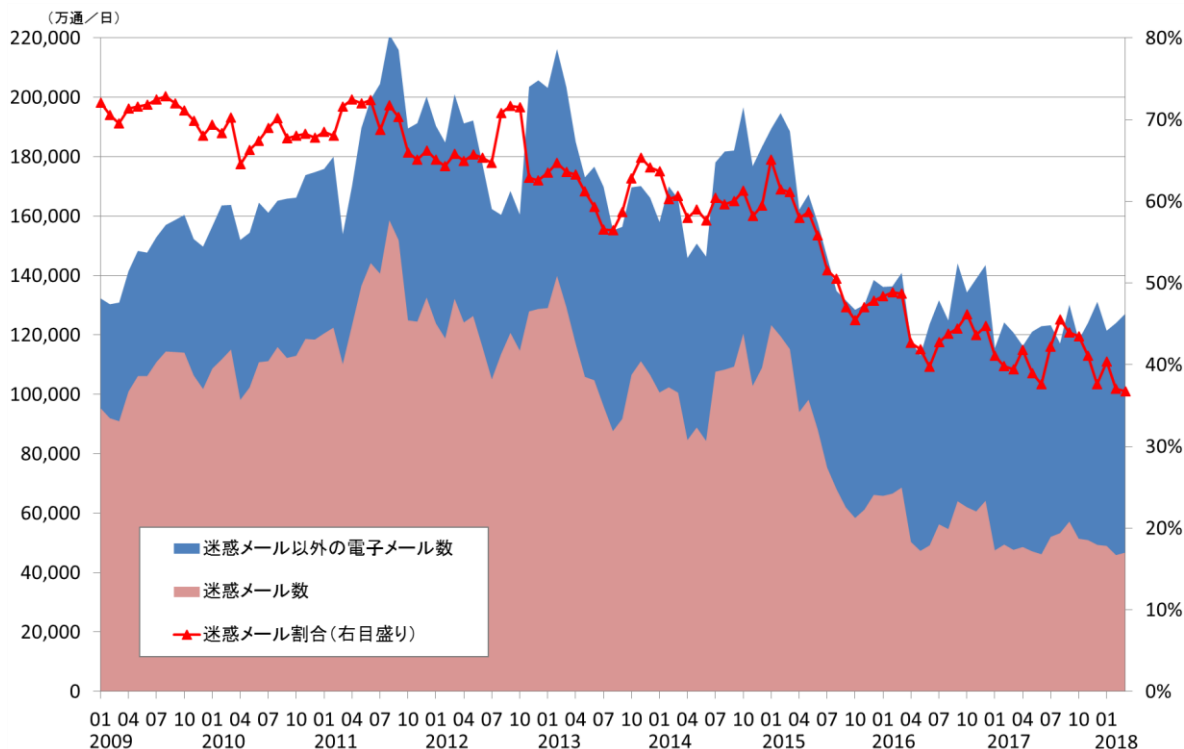
# 参考編



# 第1節 迷惑メールの量・割合の推移

第2章第3節に記した図表2-3-1を再掲し、その具体的な数値を以下に記します。

図表S-1-1 迷惑メールの量・割合の推移



出典：総務省「電気通信事業者10社の全受信メール数と迷惑メール数の割合（2018年3月時点）」

## 2008年度（2009年1月以降のみ）

	4月	5月	6月	7月	8月	9月	10月	11月	12月	1月	2月	3月
電子メール総数（万通/日）	-	-	-	-	-	-	-	-	-	132,349	130,399	130,915
迷惑メール数（万通/日）	-	-	-	-	-	-	-	-	-	95,401	91,993	90,992
迷惑メール割合（%）	-	-	-	-	-	-	-	-	-	72.08	70.57	69.50
アカウント数（万アカウント）	-	-	-	-	-	-	-	-	-	8,487	8,643	8,792
フィルター利用者数（万アカウント）	-	-	-	-	-	-	-	-	-	3,974	4,133	4,269

## 2009年度

	4月	5月	6月	7月	8月	9月	10月	11月	12月	1月	2月	3月
電子メール総数（万通/日）	141,506	148,308	147,737	153,129	157,041	158,704	160,434	152,307	149,914	156,645	163,160	163,795
迷惑メール数（万通/日）	100,979	106,150	106,162	111,002	114,440	114,278	114,049	106,419	101,942	108,714	111,512	115,119
迷惑メール割合（%）	71.36	71.57	71.86	72.49	72.87	72.01	71.09	69.87	68.00	69.40	68.35	70.28
アカウント数（万アカウント）	8,764	8,833	8,799	8,827	8,865	8,892	8,874	9,041	8,972	8,916	8,879	8,942
フィルター利用者数（万アカウント）	4,245	4,299	4,268	4,290	4,317	4,346	4,331	4,501	4,606	4,397	4,350	4,402

第1章

第2章

第3章

第4章

参考編

資料編



### 2010 年度

	4月	5月	6月	7月	8月	9月	10月	11月	12月	1月	2月	3月
電子メール総数 (万通/日)	151,857	154,417	164,390	161,161	165,188	165,734	166,233	173,686	174,810	175,922	179,543	153,910
迷惑メール数 (万通/日)	98,063	102,360	110,739	111,223	115,954	112,195	113,020	118,596	118,461	120,550	122,218	110,212
迷惑メール割合 (%)	64.58	66.29	67.36	69.01	70.20	67.70	67.99	68.28	67.77	68.52	68.07	71.61
アカウント数 (万アカウント)	8,958	9,033	8,988	9,026	9,055	9,085	9,145	9,172	9,207	9,301	9,281	9,417
フィルター利用者数 (万アカウント)	4,389	4,453	4,430	4,474	4,498	4,382	4,454	4,479	4,504	4,532	4,517	4,632

### 2011 年度

	4月	5月	6月	7月	8月	9月	10月	11月	12月	1月	2月	3月
電子メール総数 (万通/日)	170,106	189,717	199,247	204,530	221,163	215,849	189,519	191,175	200,261	190,390	184,606	201,040
迷惑メール数 (万通/日)	123,283	136,618	144,175	140,664	158,654	151,864	124,950	124,407	132,573	123,885	118,807	131,116
迷惑メール割合 (%)	72.47	72.01	72.36	68.77	71.74	70.36	65.93	65.07	66.22	65.07	64.36	65.22
アカウント数 (万アカウント)	9,395	9,488	9,506	9,524	9,553	9,511	9,145	9,660	9,693	9,752	9,758	9,891
フィルター利用者数 (万アカウント)	4,607	4,685	4,671	4,682	4,703	4,669	4,770	4,746	4,812	4,869	4,844	4,979

### 2012 年度

	4月	5月	6月	7月	8月	9月	10月	11月	12月	1月	2月	3月
電子メール総数 (万通/日)	191,112	191,975	161,967	162,409	160,450	168,380	160,529	203,453	205,716	203,191	215,994	203,453
迷惑メール数 (万通/日)	124,171	126,296	117,912	105,070	113,627	120,699	114,735	127,855	128,778	129,083	139,692	129,437
迷惑メール割合 (%)	64.97	65.79	72.80	64.69	70.82	71.66	71.47	62.84	62.60	63.53	64.67	63.62
アカウント数 (万アカウント)	9,616	9,674	9,717	9,737	9,734	9,284	9,809	9,817	9,874	9,930	9,891	10,026
フィルター利用者数 (万アカウント)	4,948	5,000	4,993	5,012	4,912	5,066	5,079	5,064	5,117	5,154	6,581	6,787

### 2013 年度

	4月	5月	6月	7月	8月	9月	10月	11月	12月	1月	2月	3月
電子メール総数 (万通/日)	184,987	173,083	176,563	169,887	155,219	156,402	169,712	170,153	166,175	158,135	169,922	165,819
迷惑メール数 (万通/日)	117,025	105,907	104,711	96,045	87,646	91,758	106,622	111,196	106,560	100,787	102,304	100,600
迷惑メール割合 (%)	63.26	61.19	59.31	56.53	56.47	58.67	62.83	65.35	64.13	63.74	60.21	60.67
アカウント数 (万アカウント)	10,022	10,101	10,043	10,052	10,070	10,090	10,117	10,113	10,125	10,141	10,101	10,322
フィルター利用者数 (万アカウント)	6,830	6,929	6,998	6,949	7,086	7,249	7,296	7,308	7,362	7,410	7,367	7,571

### 2014 年度

	4月	5月	6月	7月	8月	9月	10月	11月	12月	1月	2月	3月
電子メール総数 (万通/日)	145,983	150,784	146,431	178,097	181,755	182,126	196,617	176,840	183,333	189,466	194,702	188,545
迷惑メール数 (万通/日)	84,669	88,905	84,384	107,673	108,357	109,399	120,445	102,854	109,001	123,355	119,590	115,221
迷惑メール割合 (%)	58.00	58.96	57.63	60.46	59.62	60.07	61.26	58.16	59.46	65.11	61.42	61.11
アカウント数 (万アカウント)	10,251	10,233	10,507	12,029	12,068	12,081	12,105	12,072	12,135	12,238	12,212	12,315
フィルター利用者数 (万アカウント)	7,519	7,536	7,821	9,363	9,428	9,464	9,519	9,503	9,561	9,681	9,652	9,771



2015 年度

	4月	5月	6月	7月	8月	9月	10月	11月	12月	1月	2月	3月
電子メール総数 (万通/日)	162,198	167,342	157,660	146,227	134,872	131,656	128,501	130,194	138,511	136,186	136,389	140,912
迷惑メール数 (万通/日)	94,058	98,211	88,060	75,063	67,946	61,802	58,155	61,059	66,200	65,858	66,608	68,658
迷惑メール割合 (%)	57.99	58.69	55.85	51.33	50.38	46.94	45.26	46.90	47.79	48.36	48.84	48.72
アカウント数 (万アカウント)	12,267	12,288	12,286	12,378	12,355	12,366	12,331	12,324	12,316	12,329	12,331	12,451
フィルター利用者数 (万アカウント)	9,723	9,754	9,740	9,839	9,827	9,845	9,827	9,831	9,835	9,875	9,871	10,002

2016 年度

	4月	5月	6月	7月	8月	9月	10月	11月	12月	1月	2月	3月
電子メール総数 (万通/日)	117,935	113,111	123,648	131,677	124,919	144,100	134,337	138,934	143,532	115,566	124,228	120,803
迷惑メール数 (万通/日)	50,336	47,336	49,184	56,295	54,688	64,036	62,037	60,627	64,189	47,520	49,456	47,674
迷惑メール割合 (%)	42.68	41.85	39.78	42.75	43.78	44.44	46.18	43.64	44.72	41.12	39.81	39.46
アカウント数 (万アカウント)	12,401	12,384	12,388	12,345	12,329	12,367	12,363	12,336	12,372	12,356	12,305	12,422
フィルター利用者数 (万アカウント)	9,957	9,950	9,973	9,981	9,976	10,003	10,015	9,995	10,038	10,029	9,984	10,089

2017 年度

	4月	5月	6月	7月	8月	9月	10月	11月	12月	1月	2月	3月
電子メール総数 (万通/日)	116,340	121,116	122,974	123,287	117,178	130,246	118,311	124,100	131,179	121,448	124,020	127,164
迷惑メール数 (万通/日)	48,637	47,188	46,213	52,067	53,311	57,210	51,432	50,977	49,362	49,008	45,920	46,747
迷惑メール割合 (%)	41.81	38.96	37.58	42.23	45.50	43.92	43.47	41.08	37.63	40.35	37.03	36.76
アカウント数 (万アカウント)	12,401	12,406	12,354	12,395	12,378	12,393	12,378	12,351	12,390	12,418	12,350	12,477
フィルター利用者数 (万アカウント)	10,084	10,118	10,120	10,168	10,163	10,186	10,195	10,168	10,215	10,241	10,184	10,299

出典：総務省「電気通信事業者 10 社の全受信メール数と迷惑メール数の割合（2018 年 3 月時点）」

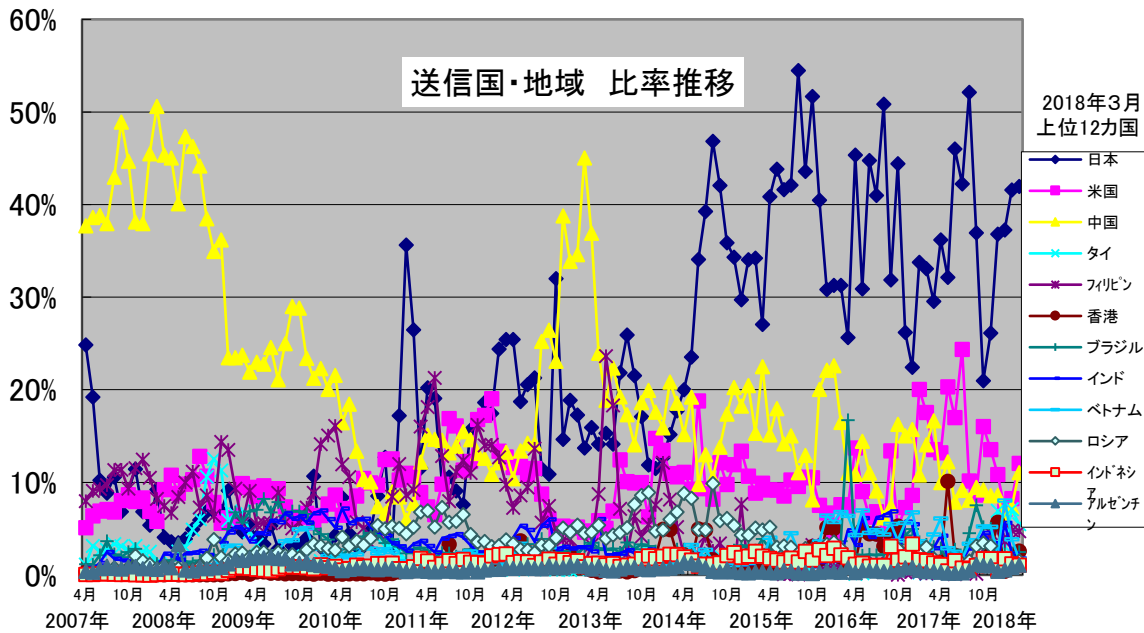


## 第2節 迷惑メール送信国・地域の推移

### 1 国内着の迷惑メール送信国・地域の推移

第2章第3節に記しました図表2-3-5を再掲し、その具体的な数値を以下に記します。

図表S-2-1 迷惑メール送信国・地域の推移



出典：（一財）日本データ通信協会迷惑メール相談センター調べ（センターのモニター機で受信した情報を分析したもの）

#### 2007年度

	4月	5月	6月	7月	8月	9月	10月	11月	12月	1月	2月	3月
日本	24.84%	19.23%	10.22%	8.86%	10.59%	6.83%	9.05%	11.44%	6.85%	5.40%	9.23%	4.07%
米国	5.12%	6.41%	6.90%	7.08%	6.80%	8.04%	8.67%	7.96%	8.33%	6.89%	5.82%	9.21%
中国	37.72%	38.60%	38.83%	37.95%	42.96%	48.90%	44.69%	38.12%	37.97%	45.48%	50.60%	45.36%
タイ	1.13%	3.16%	2.58%	2.74%	3.34%	3.10%	2.68%	3.14%	2.54%	2.52%	1.11%	1.00%
フィリピン	7.98%	9.09%	9.28%	9.71%	11.32%	11.38%	9.32%	11.54%	12.48%	10.51%	8.22%	7.47%
香港	0.31%	0.21%	0.22%	0.17%	0.16%	0.06%	0.20%	0.11%	0.03%	0.06%	0.03%	0.05%
ブラジル	1.18%	1.09%	2.15%	3.64%	2.25%	1.94%	2.47%	2.81%	1.60%	1.26%	1.21%	1.52%
インド	0.76%	0.62%	1.31%	2.50%	1.77%	1.57%	1.49%	1.10%	0.84%	0.66%	0.72%	2.31%
ベトナム	0.07%	0.06%	0.10%	0.09%	0.05%	0.08%	0.10%	0.13%	0.22%	0.18%	0.09%	0.16%
ロシア	0.26%	0.16%	0.35%	0.57%	0.75%	0.49%	0.78%	2.05%	1.50%	1.14%	0.74%	1.01%
インドネシア	0.07%	0.08%	0.13%	0.15%	0.09%	0.08%	0.12%	0.03%	0.04%	0.01%	0.05%	0.10%
アルゼンチン	0.41%	0.31%	0.69%	0.98%	0.73%	0.65%	0.88%	0.94%	0.63%	0.71%	0.62%	1.00%



2008 年度

	4月	5月	6月	7月	8月	9月	10月	11月	12月	1月	2月	3月
日本	3.59%	3.50%	3.90%	4.92%	5.93%	6.88%	6.86%	6.88%	9.14%	5.42%	4.65%	5.28%
米国	10.79%	8.80%	9.81%	10.29%	12.82%	10.68%	7.85%	5.61%	6.18%	6.05%	9.89%	9.46%
中国	45.03%	40.09%	47.37%	46.30%	44.17%	38.49%	34.94%	36.21%	23.47%	23.48%	23.74%	21.91%
タイ	1.19%	2.56%	2.95%	4.90%	6.05%	10.62%	12.55%	11.32%	5.91%	6.56%	6.87%	4.66%
フィリピン	6.69%	8.42%	9.97%	11.18%	7.28%	8.61%	6.41%	14.36%	13.50%	9.33%	5.57%	9.09%
香港	0.10%	0.04%	0.04%	0.04%	0.04%	0.04%	0.04%	0.05%	0.13%	0.18%	0.26%	0.10%
ブラジル	1.60%	1.67%	1.48%	1.21%	1.58%	2.14%	2.17%	1.99%	4.99%	6.77%	5.68%	6.88%
インド	2.11%	1.65%	2.36%	2.42%	2.62%	2.16%	3.90%	3.44%	4.60%	5.18%	4.89%	3.63%
ベトナム	0.78%	0.63%	0.47%	0.19%	0.60%	1.05%	1.06%	1.72%	3.15%	3.18%	1.75%	1.85%
ロシア	0.78%	0.73%	0.57%	0.54%	0.92%	1.83%	3.84%	1.91%	1.56%	2.26%	2.39%	1.91%
インドネシア	0.10%	0.11%	0.07%	0.11%	0.23%	0.17%	0.32%	0.25%	0.53%	0.77%	0.78%	0.71%
アルゼンチン	0.79%	3.29%	0.56%	0.44%	0.81%	0.69%	0.79%	0.83%	1.20%	1.72%	1.58%	1.78%

2009 年度

	4月	5月	6月	7月	8月	9月	10月	11月	12月	1月	2月	3月
日本	22.99%	22.77%	24.58%	21.09%	24.99%	29.02%	28.84%	23.41%	21.25%	22.29%	20.04%	21.57%
米国	8.48%	9.64%	9.09%	9.34%	7.37%	6.27%	6.26%	6.67%	5.63%	6.43%	7.66%	8.62%
中国	5.46%	5.63%	5.58%	8.87%	5.69%	5.04%	5.63%	7.29%	8.90%	14.12%	15.07%	16.11%
タイ	0.72%	0.66%	0.70%	0.49%	0.49%	0.62%	0.85%	0.80%	0.59%	0.78%	0.80%	0.50%
フィリピン	4.15%	4.81%	3.32%	5.07%	5.96%	5.49%	5.07%	3.75%	3.88%	4.25%	3.52%	2.98%
香港	4.10%	3.35%	5.34%	2.83%	1.90%	3.14%	3.19%	4.02%	10.66%	3.04%	2.31%	4.28%
ブラジル	4.51%	4.45%	5.89%	5.69%	6.66%	6.07%	6.36%	5.66%	6.67%	6.99%	6.05%	5.13%
インド	7.07%	8.24%	6.77%	7.87%	6.42%	6.87%	6.87%	6.59%	5.01%	4.41%	3.82%	2.69%
ベトナム	1.20%	1.06%	1.38%	1.52%	0.96%	1.08%	1.06%	1.14%	1.12%	1.20%	1.18%	1.31%
ロシア	2.04%	1.86%	2.25%	2.06%	2.06%	1.30%	1.06%	1.43%	1.13%	1.03%	1.23%	1.06%
インドネシア	1.03%	1.04%	1.26%	1.00%	1.10%	1.07%	0.86%	0.97%	0.70%	0.80%	1.22%	1.47%
アルゼンチン	1.02%	1.00%	1.48%	1.67%	1.90%	1.63%	1.37%	1.42%	1.17%	1.36%	2.22%	2.34%

第 1 章

第 2 章

第 3 章

第 4 章

参 考 編

資 料 編



2010 年度

	4月	5月	6月	7月	8月	9月	10月	11月	12月	1月	2月	3月
日本	8.38%	4.46%	3.09%	3.14%	4.82%	8.52%	12.71%	3.03%	17.21%	35.63%	26.49%	11.53%
米国	6.46%	7.18%	8.53%	10.43%	9.96%	9.72%	12.47%	12.56%	10.25%	10.99%	10.64%	8.93%
中国	16.45%	18.47%	13.37%	10.32%	10.04%	7.39%	6.65%	8.98%	8.43%	5.95%	7.76%	12.20%
タイ	0.44%	0.47%	0.62%	0.81%	1.03%	2.04%	3.08%	3.23%	2.45%	1.07%	0.89%	1.24%
フィリピン	11.97%	10.57%	5.71%	5.09%	3.34%	4.59%	4.77%	8.48%	11.98%	8.64%	9.19%	16.03%
香港	0.09%	0.15%	0.14%	0.14%	0.23%	0.14%	0.11%	0.16%	0.34%	0.78%	0.48%	0.82%
ブラジル	2.16%	2.75%	3.07%	4.19%	4.57%	4.45%	3.45%	3.86%	3.06%	2.36%	2.79%	2.96%
インド	7.18%	5.60%	6.03%	6.08%	5.18%	4.65%	4.27%	3.46%	3.11%	2.63%	3.34%	3.70%
ベトナム	2.09%	1.93%	2.24%	3.01%	2.85%	2.36%	2.81%	2.50%	1.49%	0.97%	1.04%	1.34%
ロシア	4.10%	3.16%	3.65%	3.24%	3.96%	5.35%	4.97%	5.25%	5.05%	4.47%	5.17%	6.81%
インドネシア	0.56%	0.69%	1.07%	0.88%	0.97%	1.25%	1.25%	1.26%	0.70%	0.70%	0.90%	1.80%
アルゼンチン	0.49%	0.60%	0.70%	0.82%	0.64%	0.60%	0.64%	0.71%	0.56%	0.37%	0.54%	0.46%

2011 年度

	4月	5月	6月	7月	8月	9月	10月	11月	12月	1月	2月	3月
日本	20.23%	19.09%	9.89%	10.58%	9.09%	7.60%	15.64%	16.63%	18.64%	17.47%	24.40%	25.44%
米国	7.36%	6.52%	9.81%	16.89%	16.10%	11.35%	12.29%	16.80%	17.26%	19.05%	13.38%	12.76%
中国	15.11%	14.65%	14.55%	13.19%	13.89%	15.48%	14.61%	13.12%	12.60%	10.89%	12.13%	13.28%
タイ	1.29%	1.10%	1.59%	1.76%	1.19%	1.36%	0.86%	1.17%	1.37%	0.86%	0.55%	0.93%
フィリピン	18.15%	21.29%	12.87%	7.98%	11.13%	12.36%	11.03%	16.21%	13.99%	14.07%	12.73%	9.74%
香港	0.68%	0.51%	1.15%	3.31%	1.25%	1.21%	1.31%	1.91%	1.79%	1.62%	1.87%	2.93%
ブラジル	2.62%	1.88%	2.37%	2.34%	2.01%	2.14%	2.79%	2.33%	2.49%	2.82%	2.65%	3.51%
インド	3.13%	2.47%	3.93%	4.22%	4.42%	4.04%	3.19%	2.44%	2.50%	2.81%	2.53%	2.95%
ベトナム	1.55%	0.84%	1.32%	1.44%	1.49%	2.37%	2.56%	2.10%	1.91%	1.84%	1.37%	1.28%
ロシア	6.96%	5.17%	7.31%	5.69%	5.80%	6.53%	4.39%	3.55%	3.62%	3.07%	3.18%	3.80%
インドネシア	1.51%	0.82%	1.19%	1.53%	1.22%	1.70%	1.39%	1.35%	1.26%	2.08%	2.19%	2.29%
アルゼンチン	0.39%	0.35%	0.46%	0.45%	0.39%	0.35%	0.71%	0.35%	0.53%	0.61%	0.61%	0.78%



2012 年度

	4月	5月	6月	7月	8月	9月	10月	11月	12月	1月	2月	3月
日本	25.44%	18.74%	20.56%	21.29%	11.47%	10.89%	32.03%	14.65%	18.87%	17.27%	13.72%	15.94%
米国	11.61%	11.77%	10.84%	11.51%	8.73%	6.05%	4.20%	5.27%	5.07%	5.17%	4.61%	4.76%
中国	10.41%	13.42%	14.24%	14.17%	25.24%	26.43%	23.10%	38.80%	33.88%	34.60%	45.03%	36.91%
タイ	0.58%	0.73%	0.85%	0.62%	1.06%	0.77%	0.59%	0.59%	0.56%	0.64%	0.91%	1.04%
フィリピン	7.25%	8.59%	9.45%	13.66%	5.67%	7.45%	4.60%	3.85%	3.87%	2.36%	1.09%	3.25%
香港	3.11%	3.70%	2.50%	2.37%	1.02%	2.22%	2.00%	1.43%	2.12%	1.46%	0.86%	0.53%
ブラジル	2.83%	2.82%	3.36%	2.52%	3.89%	2.49%	1.86%	2.61%	2.10%	2.20%	3.05%	3.48%
インド	4.01%	5.31%	4.88%	3.63%	5.31%	6.01%	2.82%	3.04%	2.86%	3.00%	3.01%	2.56%
ベトナム	2.53%	3.38%	2.89%	1.33%	1.94%	2.99%	1.65%	1.60%	1.40%	1.62%	1.41%	1.35%
ロシア	3.40%	2.77%	2.68%	2.42%	3.25%	3.18%	3.99%	5.08%	4.64%	5.38%	4.51%	4.64%
インドネシア	1.35%	1.44%	1.43%	1.03%	1.43%	1.72%	1.16%	1.66%	1.36%	1.55%	0.91%	1.25%
アルゼンチン	0.73%	0.74%	0.90%	0.73%	0.67%	1.01%	0.78%	0.79%	1.05%	1.00%	0.97%	0.64%

2013 年度

	4月	5月	6月	7月	8月	9月	10月	11月	12月	1月	2月	3月
日本	14.13%	15.32%	14.14%	21.84%	25.94%	21.54%	17.12%	11.89%	11.51%	12.69%	15.17%	17.73%
米国	5.88%	5.04%	6.90%	12.43%	10.10%	9.95%	9.97%	6.30%	14.75%	13.49%	10.95%	10.60%
中国	23.94%	18.87%	22.35%	19.25%	17.33%	14.08%	18.64%	19.94%	17.59%	15.90%	20.86%	18.57%
タイ	1.14%	1.09%	0.98%	0.98%	1.24%	1.26%	2.53%	2.30%	1.89%	1.23%	1.61%	2.15%
フィリピン	8.73%	23.64%	18.31%	7.14%	2.27%	6.34%	4.15%	5.45%	7.58%	12.15%	8.16%	5.18%
香港	0.33%	0.61%	0.89%	0.43%	0.34%	0.47%	0.78%	1.73%	1.85%	4.95%	4.92%	2.25%
ブラジル	2.91%	2.70%	2.85%	2.41%	3.51%	2.81%	3.31%	3.13%	2.55%	1.93%	2.10%	2.76%
インド	6.06%	2.12%	2.23%	2.30%	2.69%	2.33%	2.00%	2.75%	1.80%	2.05%	2.20%	2.52%
ベトナム	1.84%	1.67%	1.02%	1.01%	1.67%	1.28%	1.18%	2.00%	0.97%	0.97%	1.13%	1.03%
ロシア	5.38%	3.95%	4.31%	4.60%	5.10%	7.62%	8.59%	8.90%	4.73%	4.88%	6.00%	6.79%
インドネシア	1.26%	1.08%	1.24%	0.92%	1.06%	1.17%	1.75%	2.07%	1.74%	2.03%	2.25%	2.22%
アルゼンチン	0.91%	0.52%	0.44%	0.66%	0.83%	0.84%	0.66%	0.58%	0.73%	0.70%	0.75%	0.91%

第 1 章

第 2 章

第 3 章

第 4 章

参 考 編

資 料 編





2014 年度

	4月	5月	6月	7月	8月	9月	10月	11月	12月	1月	2月	3月
日本	20.03%	23.54%	34.07%	39.29%	46.84%	42.08%	35.89%	34.32%	29.71%	34.04%	34.21%	27.07%
米国	11.10%	9.25%	18.80%	9.32%	8.20%	12.13%	9.77%	11.92%	13.36%	10.69%	8.83%	9.91%
中国	15.16%	19.21%	9.77%	12.99%	10.43%	13.82%	17.39%	20.25%	18.24%	20.46%	15.32%	22.50%
タイ	1.53%	1.44%	1.28%	1.10%	1.43%	2.08%	1.81%	2.51%	1.31%	1.19%	1.10%	1.35%
フィリピン	2.19%	1.28%	2.28%	4.20%	2.63%	3.42%	1.47%	0.34%	7.68%	0.23%	0.72%	1.66%
香港	2.22%	1.50%	4.98%	4.88%	1.63%	1.08%	1.09%	0.68%	0.86%	1.01%	1.65%	1.20%
ブラジル	2.75%	2.34%	1.58%	1.69%	1.29%	1.62%	2.36%	2.66%	3.21%	2.99%	2.67%	3.90%
インド	2.30%	1.77%	1.00%	1.11%	0.96%	1.26%	1.31%	1.67%	1.15%	1.28%	1.67%	2.41%
ベトナム	1.64%	3.26%	2.03%	2.73%	1.56%	1.09%	1.55%	1.08%	1.15%	1.32%	2.65%	1.44%
ロシア	8.80%	8.30%	4.91%	4.88%	9.90%	5.88%	6.13%	5.37%	4.31%	4.30%	5.09%	4.87%
インドネシア	1.97%	1.63%	0.96%	1.17%	1.16%	1.31%	2.11%	2.41%	1.90%	2.04%	2.54%	2.04%
アルゼンチン	1.33%	1.27%	1.09%	0.80%	0.41%	0.34%	0.61%	0.36%	0.28%	0.22%	0.35%	0.35%

2015 年度

	4月	5月	6月	7月	8月	9月	10月	11月	12月	1月	2月	3月
日本	40.87%	43.83%	41.63%	42.09%	54.50%	43.60%	51.67%	40.46%	30.85%	31.29%	31.29%	25.64%
米国	9.19%	9.19%	8.54%	10.27%	9.58%	10.59%	10.49%	7.52%	6.71%	3.89%	7.61%	7.37%
中国	15.12%	17.96%	14.17%	15.03%	11.06%	12.92%	8.12%	20.03%	22.13%	22.62%	16.48%	11.02%
タイ	1.08%	1.14%	1.19%	1.17%	0.63%	0.86%	0.52%	1.36%	1.01%	0.99%	1.06%	0.32%
フィリピン	1.73%	0.55%	0.10%	0.14%	0.06%	1.42%	3.23%	0.65%	0.79%	0.86%	1.10%	0.85%
香港	0.81%	1.08%	2.17%	1.62%	1.97%	2.00%	3.07%	1.73%	5.14%	5.03%	1.97%	1.10%
ブラジル	2.83%	2.28%	2.25%	2.21%	1.58%	2.61%	1.97%	2.27%	3.31%	2.75%	3.66%	16.72%
インド	1.49%	1.49%	1.41%	1.32%	1.08%	1.32%	0.97%	1.43%	1.59%	1.56%	1.90%	4.85%
ベトナム	4.05%	1.79%	3.25%	4.52%	2.64%	2.76%	2.66%	3.63%	6.41%	5.75%	6.82%	6.40%
ロシア	5.19%	3.00%	3.15%	2.99%	2.34%	2.85%	2.78%	2.64%	3.32%	3.54%	2.83%	1.83%
インドネシア	1.79%	1.63%	1.42%	1.84%	1.42%	2.57%	1.63%	2.72%	2.11%	2.89%	2.17%	1.85%
アルゼンチン	0.28%	0.23%	0.51%	0.40%	0.21%	0.26%	0.18%	0.32%	0.44%	0.34%	0.32%	0.78%



2016 年度

	4月	5月	6月	7月	8月	9月	10月	11月	12月	1月	2月	3月
日本	45.39%	30.90%	44.78%	40.99%	50.84%	31.89%	44.43%	26.22%	22.43%	33.79%	33.07%	29.59%
米国	13.71%	9.01%	6.24%	6.84%	4.39%	13.42%	5.04%	7.29%	8.59%	20.05%	17.56%	13.54%
中国	10.87%	14.44%	11.02%	9.10%	6.19%	7.38%	16.26%	15.04%	15.74%	10.80%	14.07%	16.66%
タイ	0.13%	0.21%	0.45%	0.43%	0.44%	0.53%	0.53%	0.71%	0.62%	0.29%	0.12%	0.36%
フィリピン	1.01%	1.41%	1.03%	1.25%	0.33%	0.52%	0.03%	0.32%	0.40%	0.39%	0.16%	0.64%
香港	1.42%	4.86%	4.45%	4.44%	3.11%	4.33%	5.29%	1.35%	0.88%	0.94%	0.57%	0.60%
ブラジル	2.22%	2.11%	2.21%	2.15%	2.24%	2.43%	3.30%	4.29%	4.96%	3.54%	3.27%	3.02%
インド	3.23%	6.16%	4.11%	6.18%	6.46%	6.86%	1.52%	5.77%	5.50%	2.00%	1.61%	2.89%
ベトナム	4.32%	6.98%	4.56%	4.87%	4.39%	5.53%	3.72%	5.63%	6.76%	3.68%	2.82%	4.38%
ロシア	1.57%	1.20%	1.16%	0.67%	0.94%	1.05%	2.84%	2.29%	2.04%	2.26%	2.99%	1.74%
インドネシア	1.16%	1.27%	0.98%	1.04%	1.03%	3.09%	1.57%	1.97%	3.36%	1.67%	1.56%	1.32%
アルゼンチン	0.28%	0.52%	0.49%	0.46%	0.37%	0.33%	0.53%	0.80%	0.84%	0.50%	0.37%	0.43%

2017 年度

	4月	5月	6月	7月	8月	9月	10月	11月	12月	1月	2月	3月
日本	36.18%	32.13%	46.00%	42.24%	52.12%	36.94%	20.97%	26.15%	36.80%	37.26%	41.60%	41.99%
米国	13.20%	20.33%	16.99%	24.36%	10.17%	8.65%	16.05%	13.55%	10.84%	7.07%	8.27%	12.06%
中国	10.00%	12.22%	7.87%	9.17%	8.08%	9.47%	9.19%	8.58%	8.59%	5.82%	7.31%	11.05%
タイ	0.39%	0.40%	0.44%	0.86%	0.62%	1.15%	1.94%	3.25%	6.94%	3.06%	7.11%	5.49%
フィリピン	0.41%	0.27%	0.12%	0.25%	0.64%	0.12%	2.73%	4.52%	5.06%	3.63%	4.80%	4.73%
香港	1.40%	10.14%	2.15%	0.55%	1.14%	1.11%	0.98%	2.35%	5.70%	0.41%	0.85%	2.59%
ブラジル	2.90%	1.55%	2.78%	1.80%	4.54%	7.52%	5.17%	5.01%	2.43%	2.24%	2.33%	2.48%
インド	4.26%	1.90%	1.96%	1.47%	2.86%	3.12%	4.57%	3.47%	1.40%	5.61%	2.33%	1.78%
ベトナム	6.12%	2.88%	2.49%	1.77%	3.39%	3.76%	5.25%	5.23%	2.23%	8.06%	3.85%	1.72%
ロシア	1.22%	1.06%	0.78%	1.23%	1.50%	3.13%	3.44%	3.14%	1.83%	0.92%	1.53%	1.52%
インドネシア	1.12%	0.43%	1.56%	0.74%	0.65%	1.03%	1.75%	1.76%	0.54%	1.76%	1.19%	1.07%
アルゼンチン	0.32%	0.21%	0.21%	0.25%	0.49%	1.17%	1.04%	0.99%	0.42%	0.56%	0.82%	1.06%

出典：（一財）日本データ通信協会迷惑メール相談センター調べ（センターのモニター機で受信した情報を分析したもの）



図表 S-2-2 迷惑メール送信上位 12 か国の推移 (各年 3 月時点)

迷惑メール送信国・地域の推移 (各年 3 月時点での送信国・地域上位 12 か国の推移)

順位	2008年 3月	2009年 3月	2010年 3月	2011年 3月	2012年 3月	2013年 3月	2014年 3月	2015年 3月	2016年 3月	2017年 3月	2018年 3月
1	中国	中国	中国	フィリピン	日本	中国	中国	日本	日本	日本	日本
	45.36%	21.91%	21.57%	16.03%	25.44%	36.91%	18.57%	27.07%	25.64%	29.55%	41.95%
2	米国	米国	フィリピン	中国	中国	日本	日本	中国	ブラジル	中国	米国
	9.21%	9.46%	16.11%	12.20%	13.28%	15.94%	17.73%	22.50%	16.72%	16.66%	12.06%
3	フィリピン	フィリピン	米国	日本	米国	米国	米国	米国	中国	米国	中国
	7.47%	9.09%	8.62%	11.53%	12.76%	4.76%	10.60%	9.91%	11.02%	13.54%	11.05%
4	台湾	ブラジル	インド	米国	フィリピン	ロシア	ロシア	ロシア	米国	ベトナム	ロシア
	6.82%	6.88%	5.13%	8.93%	9.74%	4.64%	6.79%	4.87%	7.37%	4.38%	5.49%
5	韓国	日本	日本	ロシア	ロシア	ブラジル	フィリピン	ブラジル	ベトナム	ブラジル	フィリピン
	4.10%	5.28%	4.28%	6.81%	3.80%	3.48%	5.18%	3.90%	6.40%	3.02%	4.73%
6	日本	韓国	韓国	韓国	ブラジル	フィリピン	カナダ	インド	インド	インド	香港
	4.07%	5.20%	2.98%	5.18%	3.51%	3.25%	3.55%	2.41%	4.85%	2.89%	2.59%
7	インド	ロシア	ブラジル	インド	韓国	カナダ	ブラジル	ベトナム	韓国	シンガポール	ブラジル
	2.31%	4.66%	2.69%	3.70%	3.06%	3.08%	2.76%	2.04%	2.01%	2.80%	2.48%
8	ブラジル	インド	ロシア	台湾	インド	カナダ	インド	韓国	ベトナム	オーストラリア	インド
	1.52%	3.63%	2.69%	3.04%	2.95%	2.81%	2.52%	2.03%	1.85%	2.46%	1.78%
9	イタリア	インド	ベトナム	ブラジル	香港	インド	香港	フィリピン	ロシア	ロシア	ベトナム
	1.34%	2.12%	2.64%	2.96%	2.93%	2.56%	2.25%	1.66%	1.83%	1.74%	1.72%
10	スペイン	ロシア	英国	カナダ	ロシア	ブラジル	ベトナム	カナダ	イタリア	韓国	ロシア
	1.33%	2.03%	2.34%	2.69%	2.36%	1.88%	2.22%	1.57%	1.40%	1.49%	1.52%
11	フランス	ロシア	ロシア	ベトナム	ベトナム	韓国	ロシア	ベトナム	香港	ベトナム	ベトナム
	1.32%	1.91%	1.71%	1.80%	2.29%	1.72%	2.15%	1.44%	1.10%	1.32%	1.07%
12	英国	ベトナム	ロシア	ベトナム	台湾	ベトナム	韓国	ロシア	イタリア	英国	アルゼンチン
	1.32%	1.85%	1.55%	1.34%	1.57%	1.35%	1.94%	1.35%	0.99%	1.23%	1.06%

出典：(一財)日本データ通信協会迷惑メール相談センター調べ(センターのモニター機で受信した情報を分析したもの)



## 2 世界全体の迷惑メール送信国・地域の推移

迷惑メール送信国・地域の順位は毎年変動します。近年は米国、中国、ベトナム、インドなどの国々が上位を占めています。

図表S-2-3 各年の迷惑メール送信国・地域上位20か国・地域の推移

順位	2013年	2014年	2015年	2016年	2017年
1	中国 23%	米国 16.7%	米国 15.2%	米国 12.1%	米国 13.2%
2	米国 17.6%	ロシア 5.9%	ロシア 6.2%	ベトナム 10.3%	中国 11.3
3	韓国 12.7%	中国 5.5%	ベトナム 6.1%	インド 10.2%	ベトナム 9.9%
4	台湾 5.6%	ベトナム 4.9%	中国 6.1%	中国 4.7%	インド 7.0%
5	ロシア 4.0%	ドイツ 4.0%	ドイツ 4.2%	メキシコ 4.4%	ドイツ 5.7%
6	ベトナム 3.7%	アルゼンチン 3.6%	ウクライナ 4.0%	ブラジル 4.0%	ロシア 5.4%
7	インド 3.5%	スペイン 3.2%	フランス 3.2%	ロシア 3.5%	ブラジル 4.0%
8	ウクライナ 3.0%	ウクライナ 3.0%	インド 3.0%	フランス 3.4%	フランス 3.7%
9	カザフスタン 2.1%	インド 3.0%	アルゼンチン 2.9%	ドイツ 3.2%	イラン 2.0%
10	日本 1.9%	フランス 2.6%	ブラジル 2.9%	トルコ 2.3%	イタリア 1.9%
11	イタリア 1.8%	ブラジル 2.4%	スペイン 2.4%	イラン 2.1%	メキシコ 1.8%
12	ベラルーシ 1.6%	イタリア 2.3%	イタリア 2.2%	アルゼンチン 1.9%	トルコ 1.8%
13	ルーマニア 1.3%	韓国 2.2%	英国 2.2%	インドネシア 1.8%	アルゼンチン 1.6%
14	カナダ 1.3%	台湾 2.0%	トルコ 2.0%	コロンビア 1.5%	英国 1.6%
15	ドイツ 1.2%	英国 1.7%	メキシコ 1.9%	スペイン 1.5%	オランダ 1.5%
16	ブラジル 1.1%	メキシコ 1.7%	韓国 1.8%	パキスタン 1.3%	スペイン 1.5%
17	ポーランド 1.0%	イラン 1.7%	日本 1.8%	イタリア 1.2%	インドネシア 1.4%
18	ブルガリア 0.9%	日本 1.5%	シンガポール 1.6%	ポーランド 1.1%	コロンビア 1.2%
19	英国 0.7%	コロンビア 1.4%	オランダ 1.5%	英国 1.1%	パキスタン 1.1%
20	スペイン 0.6%	トルコ 1.4%	ルーマニア 1.5%	シンガポール 1.1%	ウクライナ 1.1%

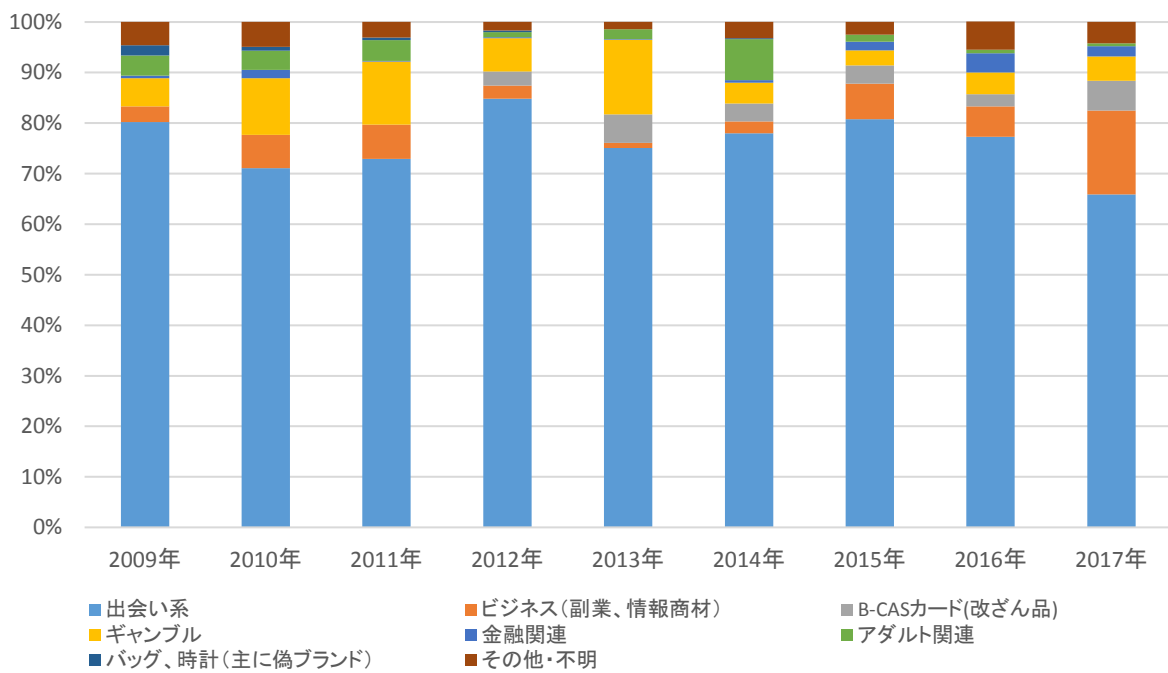
出典：カスペルスキー（株）のスパム発信国リスト Sources of spam by country を元に迷惑メール対策推進協議会が作成



## 第3節 迷惑メールの内容の傾向

「第2章 第3節4 迷惑メールの内容」において「出会い系」サイトの広告宣伝が調査開始以来、初めて7割を下回った一方、情報商材をはじめとする「ビジネス」が大幅に増加した旨の説明をしました。以下に2009年以降の内容別比率を記します。

図表S-3-1 迷惑メールの内容の傾向



迷惑メールの内容	2009年	2010年	2011年	2012年	2013年	2014年	2015年	2016年	2017年
出会い系	80.2%	71.1%	72.9%	84.8%	75.1%	78.0%	80.8%	77.3%	65.9%
ビジネス (副業、情報商材)	3.1%	6.6%	6.8%	2.6%	1.0%	2.3%	7.0%	6.0%	16.6%
B-CASカード(改ざん品)	0.0%	0.0%	0.0%	2.8%	5.6%	3.6%	3.6%	2.4%	5.9%
ギャンブル	5.6%	11.2%	12.5%	6.6%	14.8%	4.1%	3.0%	4.3%	4.8%
金融関連	0.5%	1.6%	0.1%	0.2%	0.1%	0.5%	1.7%	3.8%	2.0%
アダルト関連	4.0%	3.8%	4.1%	1.0%	2.0%	8.1%	1.4%	0.7%	0.6%
バッグ、時計(主に偽ブランド)	2.0%	0.8%	0.5%	0.3%	0.0%	0.2%	0.0%	0.0%	0.0%
その他・不明	4.6%	4.9%	3.1%	1.7%	1.4%	3.2%	2.5%	5.6%	4.2%

出典：(一財)日本産業協会が設置するモニター機で受信した迷惑メール及び同協会に消費者からの申立として着信した迷惑メールのうち、日本語のサンプルデータを集計・分析したものを元に、迷惑メール対策推進協議会事務局が作成



## 第4節 特定電子メール法の執行状況

### 1 2008年改正までの執行状況（オプトイン規制導入前）

図表S-4-1 2008年改正までの総務大臣による措置命令

処分年月	対象者名	法違反の内容
2002年12月	東京都中野区の事業者（名称非公表）	表示義務違反 再送信禁止義務違反
2003年11月	東京都中野区の事業者（名称非公表）	表示義務違反
2004年4月	(株)エス・アイ・エス・ワールド	表示義務違反
2005年9月	(有)コスモメディアサービス	表示義務違反
2008年2月	(株)ビューティースタイル	表示義務違反
2008年6月	(株)Botolo	表示義務違反

図表S-4-2 2008年改正までの警察による摘発

摘発年月	概要
2006年5月	千葉県警が東京都内の男性を逮捕
2006年8月	大阪府警が大阪市内の元会社社長などを書類送検
2007年1月	千葉県警が東京都内の会社社長などを逮捕

### 2 2008年改正後の執行状況（オプトイン規制導入後）

図表S-4-1 2008年改正後の総務大臣及び消費者庁長官による行政処分（措置命令）（オプトイン規制導入後）

処分年月	対象者名	法違反の内容
2009年4月	個人事業者	受信者の同意を得ずに送信
2009年6月	(株)HolyAce	受信者の同意を得ずに送信 表示義務違反
2009年10月	(株)EIGHT	受信者の同意を得ずに送信 表示義務違反
2009年10月	(株)アルファクト	受信者の同意を得ずに送信
2009年12月	(株)エレクトリックオペレーション	受信者の同意を得ずに送信 記録保存義務違反 表示義務違反
2010年3月	個人事業者	受信者の同意を得ずに送信 記録保存義務違反 表示義務違反
2010年4月	(株)スパイラルネット	受信者の同意を得ずに送信
2010年4月	(株)広告研究所	受信者の同意を得ずに送信
2010年8月	(株)アンビション	受信者の同意を得ずに送信 表示義務違反
2010年12月	(株)ITS	受信者の同意を得ずに送信
2011年1月	(株)エース	受信者の同意を得ずに送信 表示義務違反



処分年月	対象者名	法違反の内容
2011年3月	(株)フレンディア	受信者の同意を得ずに送信
2011年3月	(株)エルベール	受信者の同意を得ずに送信
2011年4月	(株)シックスエストレラ	受信者の同意を得ずに送信
2011年5月	(株)ノプロ	受信者の同意を得ずに送信 表示義務違反
2011年6月	個人事業者	受信者の同意を得ずに送信 表示義務違反
2011年6月	(株)FINE	受信者の同意を得ずに送信 表示義務違反
2011年6月	(株)Breeze	受信者の同意を得ずに送信 表示義務違反
2011年6月	(株)next media	受信者の同意を得ずに送信 表示義務違反
2011年7月	(株)Cyber Factory	受信者の同意を得ずに送信 表示義務違反
2011年10月	(有)ライズ	受信者の同意を得ずに送信
2011年12月	(合)ウィンラック	受信者の同意を得ずに送信 表示義務違反
2012年3月	(株)ソル	受信者の同意を得ずに送信 表示義務違反
2012年5月	(株)ライズ(旧社名(株)SEO)	受信者の同意を得ずに送信
2012年6月	(有)カリスト	受信者の同意を得ずに送信
2012年7月	(株)アイエイコミュニケーションズ	受信者の同意を得ずに送信 表示義務違反
2012年8月	(株)ポアソルチ	受信者の同意を得ずに送信 表示義務違反
2013年2月	(株)シグナル	受信者の同意を得ずに送信 表示義務違反
2013年2月	(株)vivid	受信者の同意を得ずに送信 記録保存義務違反、表示義務違反
2013年3月	(有)ナビール	受信者の同意を得ずに送信 表示義務違反
2013年3月	(株)福田	受信者の同意を得ずに送信
2013年5月	(株)Capsule	受信者の同意を得ずに送信
2013年9月	(株)アップスタート	受信者の同意を得ずに送信
2013年9月	(株)アレグレ	受信者の同意を得ずに送信 表示義務違反
2013年11月	(株)GNT	受信者の同意を得ずに送信 表示義務違反
2013年12月	(株)INFLUENCE	受信者の同意を得ずに送信 表示義務違反
2013年12月	(株)Neptune	受信者の同意を得ずに送信 表示義務違反
2014年2月	(株)SANS	受信者の同意を得ずに送信 記録保存義務違反 表示義務違反
2014年5月	(株)ミネルバ	受信者の同意を得ずに送信 記録保存義務違反
2014年6月	(株)Peace	受信者の同意を得ずに送信 記録保存義務違反



処分年月	対象者名	法違反の内容
2014年11月	(株)インペリアル	受信者の同意を得ずに送信 記録保存義務違反 表示義務違反
2014年12月	(株)440	受信者の同意を得ずに送信
2015年2月	(合)ネクスト	受信者の同意を得ずに送信 記録保存義務違反 表示義務違反
2015年2月	(株)メテオ	受信者の同意を得ずに送信 表示義務違反
2015年2月	(株)アイコミュニケーション	受信者の同意を得ずに送信 記録保存義務違反 表示義務違反
2015年5月	(株)ヒカリメディア	受信者の同意を得ずに送信
2015年5月	(株)Ties	受信者の同意を得ずに送信 記録保存義務違反 表示義務違反
2015年6月	(株)トライデント	受信者の同意を得ずに送信 記録保存義務違反 表示義務違反
2015年9月	(株)フィーズ	受信者の同意を得ずに送信 表示義務違反
2015年9月	(株)エムパワー	受信者の同意を得ずに送信 表示義務違反
2015年9月	(合)エース	受信者の同意を得ずに送信 記録保存義務違反 表示義務違反
2015年10月	(株)スタイラス	受信者の同意を得ずに送信 表示義務違反
2017年11月	(株)ライトニング	受信者の同意を得ずに送信 記録保存義務違反 表示義務違反
2018年3月	(株)MOTHER	受信者の同意を得ずに送信 記録保存義務違反 表示義務違反

※2009年8月以前は総務大臣による措置命令

図表S-4-2 2008年改正後の警察による摘発（特定電子メール法第5条（送信者情報偽装）違反関連）

摘発年月	概要
2011年1月	京都府警・山梨県警が東京都内の男女計7名を逮捕
2013年7月	千葉県警が東京都内などの6名を逮捕

図表S-4-3 2008年改正後の警察による摘発（特定電子メール法第7条（措置命令）違反関連）

摘発年月	概要
2014年9月	警視庁が東京都内の男1人を逮捕
2014年10月	警視庁・北海道警が千葉県内などの男3人を書類送検

図表S-4-4 2008年改正後の警察による摘発（特定電子メール法第28条（報告徴収）違反関連）

摘発年月	概要
2015年4月	警視庁が東京都内の法人（1社）及び男1人を書類送検





## 第5節 特定商取引法の執行状況 (電子メール広告に関するもの)

### 1 2008年改正までの執行状況(オプトイン規制導入前)

図表S-5-1 2008年改正までの特定商取引法に基づく行政処分(オプトイン規制導入前)

処分年月	対象者名	処分内容	法違反の内容
2003年10月	(有)アクセス・コントロール	指示	法律に義務づけられている表示事項の欠落や不適切な表示を行っていた
2003年10月	(株)リメイン	指示	法律に義務づけられている表示事項の欠落や不適切な表示を行っていた
2005年6月	(有)アジアン・オアシス	業務停止命令 3ヶ月	表示義務違反
2005年6月	(有)エス・ケー・アイ	業務停止命令 3ヶ月及び指示	表示義務違反及び顧客の意に反する申し込み (ワンクリック)
2006年3月	個人事業者	業務停止命令 1ヶ月	広告表示義務違反及び虚偽広告
2007年3月	(有)アイニティプランニング	業務停止命令 6ヶ月	表示義務違反、誇大広告及び顧客の意に反する 申し込み
2007年3月	(株)フィットウェブ	業務停止命令 3ヶ月	表示義務違反、誇大広告及び顧客の意に反する 申し込み
2008年5月	(有)メディアテクノロジー	指示	誇大広告

### 2 2008年改正後の執行状況(オプトイン規制導入後)

図表S-5-2 2008年改正後の特定商取引法に基づく行政処分(オプトイン規制導入後)

処分年月	対象者名	処分内容	法違反の内容
2009年2月	(株)クロノス	指示	受信者の請求承諾を得ずに電子メール広告を送信
2009年3月	(合)HAiGHA(メイヤ)	指示	受信者の請求承諾を得ずに電子メール広告を送信
2009年5月	(有)リーテックシステムズ	指示	受信者の請求承諾を得ずに電子メール広告を送信
2009年8月	ニュートラルインターネットリサーチ(株)	指示	受信者の請求承諾を得ずに電子メール広告を送信
2010年8月	(合)S・T企画	指示	受信者の請求承諾を得ずに電子メール広告を送信
2010年8月	(合)パルク	指示	受信者の請求承諾を得ずに電子メール広告を送信
2010年10月	(株)BEAR	指示	受信者の請求承諾を得ずに電子メール広告を送信
2011年8月	(株)ジョイント	指示	受信者の請求承諾を得ずに電子メール広告を送信
2011年9月	(株)アクオリティ	指示	受信者の請求承諾を得ずに電子メール広告を送信



## 第6節 送信ドメイン認証技術の導入状況

総務省の業務委託先である（一財）日本データ通信協会が（株）日本レジストリサービス（以下「JPRS」といいます。）と共同研究契約を締結し、2018年1月から、JPドメイン名における送信ドメイン認証技術の設定状況の調査を開始しましたので、その調査結果（JPドメインにおける全体の普及状況およびドメイン種別毎）を以下に記します。

### JPドメイン全体

図表S-6-1 送信ドメイン認証技術の導入状況（全体）

年	月	[a] 全ドメイン名数 ※括弧内はMXレコードを有するドメイン名数	[b] 全ドメイン名の中でのSPF設定数はMXレコードを有するドメイン名の中でのSPF設定数	[c] 全ドメイン名の中でのDMARC設定数 ※括弧内はMXレコードを有するドメイン名の中でのDMARC設定数	DMARCポリシーの設定状況 ※括弧内はMXレコードを有するドメイン名の中でのDMARC設定しているドメイン数				DMARCレポートの宛先の設定状況 ※括弧内はMXレコードを有するドメイン名の中でのDMARC設定しているドメイン数			
					[d] p=reject としているドメイン名数	[e] p=quarantine としているドメイン名数	[f] p=none としているドメイン名数	[g] DMARCポリシーとして、reject、quarantine及びnone以外のものを記述（誤記）しているドメイン名数	[h] uaタグ及びrufタグを共に設定していないドメイン名数	[i] uaタグのみを設定しているドメイン名数	[j] rufタグのみを設定しているドメイン名数	[k] uaタグ及びrufタグを共に設定しているドメイン名数
2018	1	1,471,348 (1,203,711)	699,672 (684,561)	7,835 (6,919)	1,298 (590)	246 (229)	6,279 (6,088)	12 (12)	2,629 (2,561)	1,213 (820)	24 (24)	3,969 (3,514)
	2	1,476,865 (1,205,702)	705,520 (690,288)	7,999 (7,061)	1,338 (618)	255 (237)	6,394 (6,194)	12 (12)	2,731 (2,662)	1,237 (842)	25 (25)	4,006 (3,522)
	3	1,481,735 (1,209,274)	708,764 (693,720)	8,173 (6,988)	1,361 (628)	261 (244)	6,538 (6,103)	13 (13)	2,820 (2,749)	1,276 (881)	25 (25)	4,052 (3,333)

出典：（一財）日本データ通信協会と（株）日本レジストリサービスとの共同研究

### JPドメイン種別毎

図表S-6-2 送信ドメイン認証技術の導入状況（種別毎）

ad.jp

年	月	[a]	[b]	[c]	[d]	[e]	[f]	[g]	[h]	[i]	[j]	[k]
2018	1	252 (212)	142 (140)	6 (6)	0 (0)	0 (0)	6 (6)	0 (0)	2 (2)	2 (2)	0 (0)	2 (2)
	2	252 (211)	143 (141)	6 (6)	0 (0)	0 (0)	6 (6)	0 (0)	2 (2)	2 (2)	0 (0)	2 (2)
	3	252 (211)	142 (140)	6 (6)	0 (0)	0 (0)	6 (6)	0 (0)	2 (2)	2 (2)	0 (0)	2 (2)



ac.jp

年	月	[a]	[b]	[c]	[d]	[e]	[f]	[g]	[h]	[i]	[j]	[k]
2018	1	3,596 (3,367)	2,111 (2,086)	11 (10)	1 (0)	1 (1)	9 (9)	0 (0)	5 (4)	5 (5)	0 (0)	1 (1)
	2	3,602 (3,371)	2,124 (2,100)	12 (11)	1 (0)	1 (1)	10 (10)	0 (0)	6 (5)	5 (5)	0 (0)	1 (1)
	3	3,614 (3,383)	2,143 (2,120)	14 (13)	1 (0)	1 (1)	12 (12)	0 (0)	6 (6)	7 (7)	0 (0)	1 (1)

co.jp

年	月	[a]	[b]	[c]	[d]	[e]	[f]	[g]	[h]	[i]	[j]	[k]
2018	1	403,955 (380,239)	254,292 (252,961)	1,121 (1,089)	71 (48)	50 (49)	993 (985)	7 (7)	715 (711)	229 (220)	6 (6)	171 (152)
	2	405,300 (381,261)	255,581 (254,253)	1,175 (1,140)	77 (53)	55 (54)	1,036 (1,026)	7 (7)	746 (742)	238 (228)	7 (7)	184 (163)
	3	406,453 (382,449)	256,930 (255,613)	1,210 (1,172)	78 (52)	61 (60)	1,064 (1,053)	7 (7)	757 (753)	248 (237)	7 (7)	198 (175)

go.jp

年	月	[a]	[b]	[c]	[d]	[e]	[f]	[g]	[h]	[i]	[j]	[k]
2018	1	582 (428)	492 (395)	1 (1)	0 (0)	0 (0)	1 (1)	0 (0)	0 (0)	1 (1)	0 (0)	0 (0)
	2	579 (427)	495 (395)	1 (1)	0 (0)	0 (0)	1 (1)	0 (0)	0 (0)	1 (1)	0 (0)	0 (0)
	3	581 (423)	491 (391)	3 (3)	0 (0)	0 (0)	3 (3)	0 (0)	0 (0)	2 (2)	0 (0)	1 (0)

or.jp

年	月	[a]	[b]	[c]	[d]	[e]	[f]	[g]	[h]	[i]	[j]	[k]
2018	1	35,146 (33,012)	21,233 (21,043)	72 (71)	2 (1)	7 (7)	63 (63)	0 (0)	38 (37)	15 (15)	0 (0)	19 (19)
	2	35,293 (33,154)	21,372 (21,183)	77 (76)	2 (1)	7 (7)	68 (68)	0 (0)	42 (41)	15 (15)	0 (0)	20 (20)
	3	35,425 (33,286)	21,491 (21,304)	85 (84)	2 (1)	7 (7)	76 (76)	0 (0)	47 (46)	15 (15)	0 (0)	23 (23)

ne.jp

年	月	[a]	[b]	[c]	[d]	[e]	[f]	[g]	[h]	[i]	[j]	[k]
2018	1	13,044 (13,044)	5,721 (5,590)	102 (99)	3 (3)	6 (6)	93 (90)	0 (0)	70 (68)	26 (25)	0 (0)	6 (6)
	2	13,037 (10,605)	5,728 (5,601)	103 (100)	3 (3)	6 (6)	94 (91)	0 (0)	71 (69)	25 (24)	0 (0)	7 (7)
	3	13,008 (10,583)	5,728 (5,602)	105 (102)	3 (3)	6 (6)	96 (93)	0 (0)	71 (69)	27 (26)	0 (0)	7 (7)

gr.jp

年	月	[a]	[b]	[c]	[d]	[e]	[f]	[g]	[h]	[i]	[j]	[k]
2018	1	6,112 (5,438)	2,935 (2,884)	27 (27)	1 (1)	1 (1)	25 (25)	0 (0)	19 (19)	5 (5)	0 (0)	3 (3)
	2	6,100 (5,424)	2,940 (2,884)	25 (25)	1 (1)	1 (1)	23 (23)	0 (0)	19 (19)	4 (4)	0 (0)	2 (2)
	3	6,093 (5,425)	2,944 (2,892)	27 (27)	1 (1)	1 (1)	25 (25)	0 (0)	19 (19)	5 (5)	0 (0)	3 (3)



## ed.jp

年	月	[a]	[b]	[c]	[d]	[e]	[f]	[g]	[h]	[i]	[j]	[k]
2018	1	5,230 (4,852)	2,889 (2,854)	21 (21)	0 (0)	0 (0)	21 (21)	0 (0)	16 (16)	2 (2)	0 (0)	3 (3)
	2	5,243 (4,857)	2,904 (2,867)	21 (21)	0 (0)	0 (0)	21 (21)	0 (0)	16 (16)	2 (2)	0 (0)	3 (3)
	3	5,267 (4,864)	2,931 (2,898)	21 (21)	0 (0)	0 (0)	21 (21)	0 (0)	16 (16)	2 (2)	0 (0)	3 (3)

## lg.jp

年	月	[a]	[b]	[c]	[d]	[e]	[f]	[g]	[h]	[i]	[j]	[k]
2018	1	1,652 (1,216)	937 (921)	2 (2)	0 (0)	1 (1)	1 (1)	0 (0)	0 (0)	2 (2)	0 (0)	0 (0)
	2	1,654 (1,217)	939 (922)	2 (2)	0 (0)	1 (1)	1 (1)	0 (0)	0 (0)	2 (2)	0 (0)	0 (0)
	3	1,656 (1,220)	943 (930)	2 (2)	0 (0)	1 (1)	1 (1)	0 (0)	0 (0)	2 (2)	0 (0)	0 (0)

## 地域型・都道府県型

年	月	[a]	[b]	[c]	[d]	[e]	[f]	[g]	[h]	[i]	[j]	[k]
2018	1	13,414 (7,530)	4,183 (3,959)	150 (28)	124 (2)	2 (2)	24 (24)	0 (0)	18 (18)	129 (7)	0 (0)	3 (3)
	2	13,317 (7,564)	4,244 (4,018)	148 (26)	124 (2)	2 (2)	22 (22)	0 (0)	17 (17)	128 (6)	0 (0)	3 (3)
	3	13,319 (7,593)	4,114 (3,905)	153 (31)	124 (2)	2 (2)	27 (27)	0 (0)	18 (18)	132 (10)	0 (0)	3 (3)

## 汎用

年	月	[a]	[b]	[c]	[d]	[e]	[f]	[g]	[h]	[i]	[j]	[k]
2018	1	988,365 (756,800)	404,737 (391,728)	6,322 (5,565)	1,096 (535)	178 (162)	5,043 (4,863)	5 (5)	1,746 (1,686)	797 (536)	18 (18)	3,761 (3,325)
	2	992,488 (757,611)	409,050 (395,924)	6,429 (5,653)	1,130 (558)	182 (165)	5,112 (4,925)	5 (5)	1,812 (1,751)	815 (553)	18 (18)	3,784 (3,331)
	3	996,067 (759,837)	410,907 (397,925)	6,547 (5,527)	1,152 (569)	182 (166)	5,207 (4,786)	6 (5)	1,884 (1,821)	834 (573)	18 (18)	3,811 (3,115)

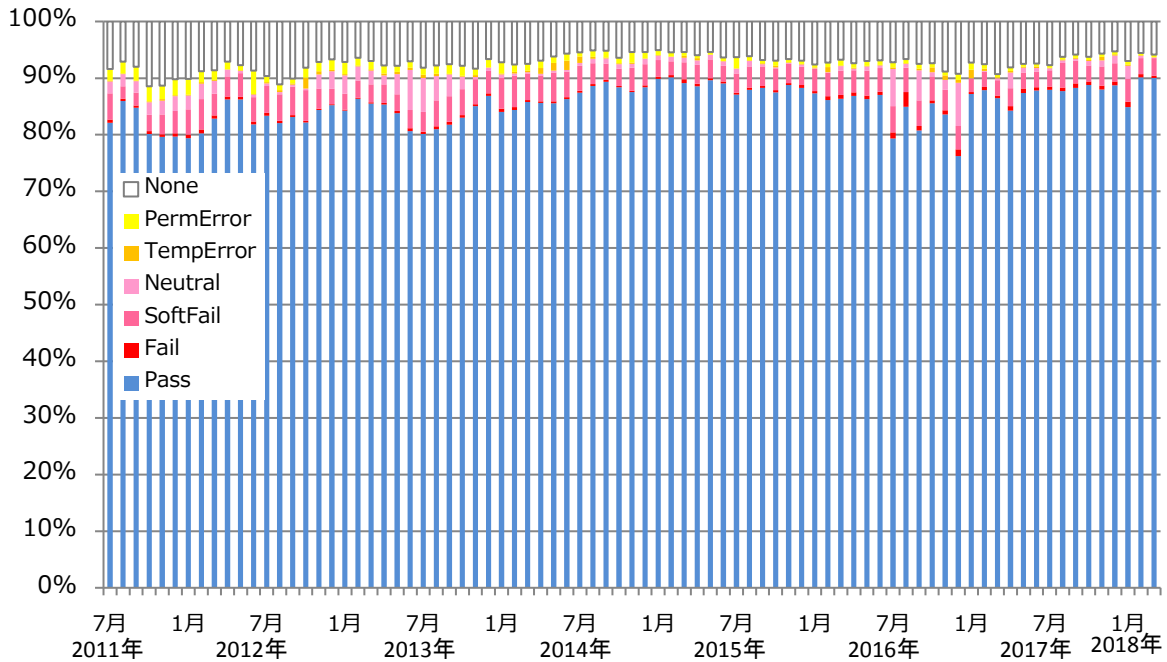
出典：（一財）日本データ通信協会と（株）日本レジストリサービスとの共同研究



## 第7節 送信ドメイン認証技術の認証結果

### 1 SPFの認証結果の推移（2018年3月まで）

図表S-7-1 SPFの認証結果の推移



出典：電気通信事業者7社の協力により総務省がとりまとめ

#### 2011年度（2011年7月以降のみ）

	4月	5月	6月	7月	8月	9月	10月	11月	12月	1月	2月	3月
None	-	-	-	8.41%	7.11%	7.99%	11.46%	11.35%	10.22%	10.16%	8.80%	8.59%
PermError	-	-	-	2.01%	2.05%	2.42%	2.65%	2.36%	2.83%	2.76%	1.89%	1.72%
TempError	-	-	-	0.15%	0.12%	0.12%	0.13%	0.27%	0.12%	0.15%	0.28%	0.16%
Neutral	-	-	-	2.12%	2.14%	2.06%	2.24%	2.40%	2.63%	2.47%	2.70%	2.26%
SoftFail	-	-	-	4.64%	2.22%	2.24%	2.88%	3.52%	3.93%	4.42%	5.40%	3.86%
Fail	-	-	-	0.56%	0.37%	0.38%	0.49%	0.44%	0.60%	0.62%	0.67%	0.57%
Pass				82.11%	85.98%	84.78%	80.15%	79.64%	79.66%	79.42%	80.25%	82.84%

#### 2012年度

	4月	5月	6月	7月	8月	9月	10月	11月	12月	1月	2月	3月
None	7.06%	7.70%	8.64%	9.62%	11.13%	10.07%	8.15%	7.12%	6.71%	7.13%	6.39%	6.96%
PermError	1.38%	0.93%	4.16%	1.07%	1.01%	0.88%	1.77%	1.65%	1.85%	2.15%	1.36%	1.48%
TempError	0.08%	0.10%	0.12%	0.26%	0.33%	0.23%	1.92%	0.58%	0.21%	0.23%	0.18%	0.22%
Neutral	1.16%	0.37%	0.43%	0.44%	0.39%	0.33%	0.31%	2.47%	3.14%	3.22%	2.47%	2.45%
SoftFail	3.59%	4.19%	4.31%	4.76%	4.68%	5.01%	5.38%	3.56%	2.69%	2.84%	3.05%	3.16%
Fail	0.51%	0.47%	0.50%	0.49%	0.43%	0.34%	0.28%	0.22%	0.16%	0.19%	0.19%	0.21%
Pass	86.23%	86.23%	81.84%	83.37%	82.04%	83.14%	82.20%	84.39%	85.23%	84.24%	86.36%	85.52%



2013 年度

	4月	5月	6月	7月	8月	9月	10月	11月	12月	1月	2月	3月
None	7.79%	7.84%	7.04%	8.18%	7.76%	7.53%	7.82%	8.31%	6.66%	7.18%	7.58%	7.47%
PermError	1.37%	1.03%	1.13%	1.20%	1.48%	1.69%	1.74%	1.18%	1.44%	1.97%	1.29%	1.17%
TempError	0.36%	0.43%	0.40%	0.58%	0.38%	0.13%	0.16%	0.30%	0.09%	0.19%	0.33%	0.31%
Neutral	1.59%	3.56%	7.08%	6.01%	4.29%	3.85%	2.20%	0.38%	0.55%	0.64%	0.39%	0.21%
SoftFail	3.26%	2.92%	3.21%	3.52%	4.58%	4.49%	4.58%	4.43%	3.96%	5.44%	5.52%	4.69%
Fail	0.27%	0.38%	0.49%	0.39%	0.52%	0.51%	0.46%	0.33%	0.42%	0.55%	0.52%	0.36%
Pass	85.35%	83.83%	80.66%	80.11%	80.99%	81.78%	83.04%	85.08%	86.88%	84.04%	84.37%	85.78%

2014 年度

	4月	5月	6月	7月	8月	9月	10月	11月	12月	1月	2月	3月
None	6.92%	6.21%	5.69%	5.42%	5.10%	5.16%	6.40%	5.40%	5.39%	5.07%	5.47%	5.41%
PermError	1.28%	1.11%	1.25%	0.76%	1.13%	1.18%	0.96%	1.87%	1.11%	0.80%	0.70%	0.68%
TempError	1.00%	1.35%	1.64%	1.11%	0.37%	0.19%	0.18%	0.18%	0.10%	0.12%	0.06%	0.30%
Neutral	0.33%	0.36%	0.28%	0.51%	0.78%	0.90%	0.78%	0.70%	0.93%	0.78%	0.83%	0.84%
SoftFail	4.54%	5.05%	4.51%	4.44%	3.66%	2.91%	3.05%	4.08%	3.74%	2.96%	2.43%	2.95%
Fail	0.28%	0.33%	0.30%	0.32%	0.34%	0.30%	0.25%	0.24%	0.32%	0.42%	0.39%	0.70%
Pass	85.63%	85.59%	86.32%	87.43%	88.62%	89.37%	88.37%	87.52%	88.40%	89.84%	90.12%	89.13%

2015 年度

	4月	5月	6月	7月	8月	9月	10月	11月	12月	1月	2月	3月
None	5.97%	5.39%	6.33%	6.29%	6.14%	6.81%	6.89%	6.65%	6.94%	7.58%	7.26%	6.77%
PermError	0.50%	0.43%	0.62%	1.98%	0.71%	0.58%	0.93%	0.53%	0.53%	0.50%	0.77%	0.97%
TempError	0.40%	0.11%	0.08%	0.06%	0.10%	0.16%	0.26%	0.13%	0.11%	0.18%	0.91%	0.11%
Neutral	0.77%	0.74%	0.82%	0.83%	1.01%	0.37%	0.19%	0.15%	0.39%	0.11%	0.13%	0.82%
SoftFail	3.37%	3.34%	2.73%	3.40%	3.68%	3.45%	3.84%	3.43%	3.27%	3.90%	4.13%	4.27%
Fail	0.42%	0.35%	0.33%	0.35%	0.42%	0.36%	0.39%	0.33%	0.47%	0.42%	0.69%	0.72%
Pass	88.58%	89.64%	89.09%	87.08%	87.93%	88.26%	87.50%	88.78%	88.29%	87.31%	86.10%	86.33%

2016 年度

	4月	5月	6月	7月	8月	9月	10月	11月	12月	1月	2月	3月
None	7.34%	6.95%	6.88%	7.20%	6.64%	7.48%	7.35%	8.84%	9.26%	7.24%	7.52%	9.28%
PermError	0.84%	0.88%	0.78%	0.92%	0.71%	0.87%	0.77%	0.70%	1.03%	1.28%	0.82%	0.60%
TempError	0.14%	0.11%	0.11%	0.28%	0.13%	0.26%	0.84%	0.76%	0.52%	1.51%	0.36%	0.13%
Neutral	0.28%	0.72%	0.47%	6.56%	0.69%	5.30%	0.72%	1.74%	7.64%	0.06%	0.12%	0.37%
SoftFail	3.93%	4.41%	4.18%	4.62%	4.30%	4.56%	4.26%	3.62%	4.15%	2.39%	2.73%	2.71%
Fail	0.61%	0.65%	0.61%	1.06%	2.61%	0.79%	0.51%	0.74%	1.15%	0.35%	0.56%	0.47%
Pass	86.85%	86.28%	87.01%	79.37%	84.92%	80.74%	85.54%	83.60%	76.26%	87.18%	87.90%	86.45%

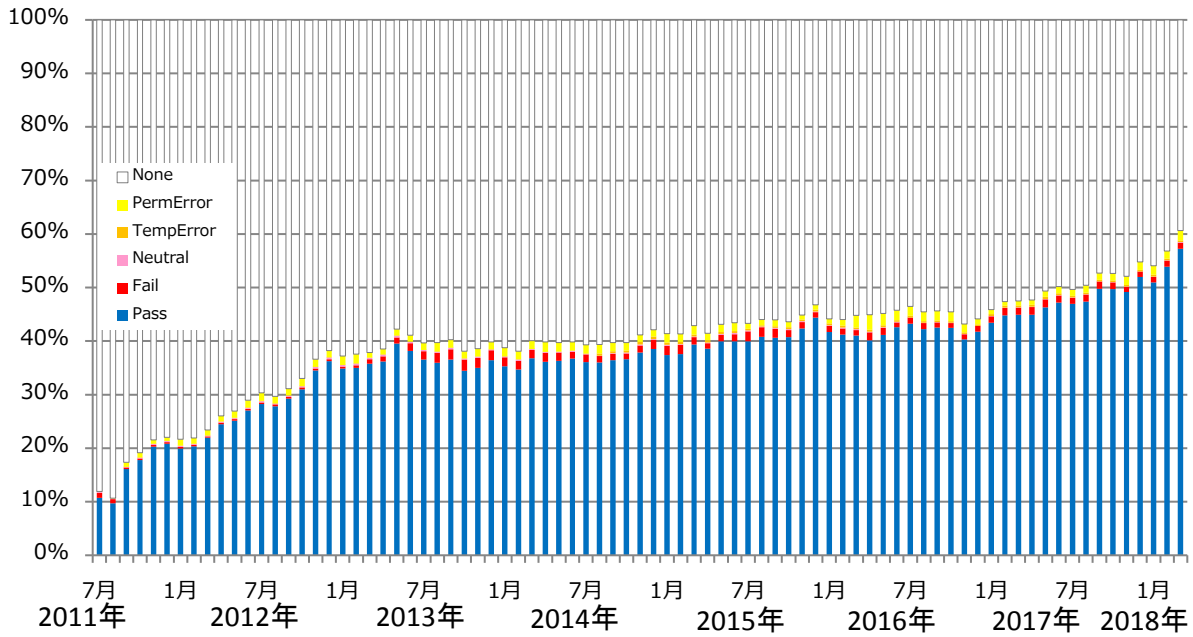
2017 年度

	4月	5月	6月	7月	8月	9月	10月	11月	12月	1月	2月	3月
None	8.09%	7.48%	7.45%	7.70%	6.26%	5.86%	6.24%	5.69%	5.26%	6.95%	5.54%	5.83%
PermError	0.67%	0.48%	0.49%	0.46%	0.43%	0.55%	0.59%	0.57%	0.52%	0.67%	0.43%	0.45%
TempError	0.27%	0.18%	0.29%	0.10%	0.15%	0.17%	0.16%	0.61%	0.25%	0.18%	0.09%	0.05%
Neutral	2.76%	0.89%	0.60%	0.34%	0.48%	0.31%	0.79%	1.06%	1.35%	2.35%	0.44%	0.16%
SoftFail	3.16%	2.78%	2.75%	2.88%	4.37%	4.06%	2.84%	3.38%	3.22%	3.98%	2.81%	3.06%
Fail	0.82%	0.81%	0.60%	0.56%	0.63%	0.76%	0.62%	0.70%	0.65%	1.01%	0.53%	0.40%
Pass	84.24%	87.37%	87.82%	87.95%	87.68%	88.29%	88.76%	88.00%	88.75%	84.86%	90.17%	90.05%



## 2 DKIM の認証結果の推移 (2018年3月まで)

図表 S-7-2 DKIM の認証結果の推移



出典：電気通信事業者4社の協力により総務省がとりまとめ

### 2011年度 (2011年7月以降のみ)

	4月	5月	6月	7月	8月	9月	10月	11月	12月	1月	2月	3月
None	-	-	-	88.08%	89.30%	82.64%	80.86%	78.47%	77.97%	78.34%	78.10%	76.61%
PermError	-	-	-	0.08%	0.06%	0.85%	0.88%	0.72%	0.67%	1.21%	1.07%	0.96%
TempError	-	-	-	0.00%	0.00%	0.00%	0.00%	0.00%	0.00%	0.00%	0.00%	0.03%
Neutral	-	-	-	0.18%	0.13%	0.13%	0.18%	0.19%	0.22%	0.21%	0.17%	0.16%
Fail	-	-	-	0.96%	0.81%	0.29%	0.32%	0.32%	0.32%	0.27%	0.30%	0.25%
Pass	-	-	-	10.70%	9.70%	16.10%	17.76%	20.30%	20.83%	19.97%	20.36%	21.97%

### 2012年度

	4月	5月	6月	7月	8月	9月	10月	11月	12月	1月	2月	3月
None	73.95%	73.09%	71.06%	69.64%	70.29%	68.90%	66.98%	63.38%	61.77%	62.81%	62.42%	62.14%
PermError	1.06%	1.23%	1.34%	1.53%	1.32%	1.27%	1.40%	1.41%	1.26%	1.64%	1.75%	0.97%
TempError	0.04%	0.04%	0.02%	0.05%	0.03%	0.04%	0.03%	0.02%	0.01%	0.01%	0.01%	0.01%
Neutral	0.16%	0.19%	0.21%	0.23%	0.19%	0.20%	0.22%	0.29%	0.32%	0.30%	0.35%	0.24%
Fail	0.29%	0.29%	0.29%	0.30%	0.32%	0.34%	0.37%	0.37%	0.35%	0.38%	0.45%	0.84%
Pass	24.50%	25.16%	27.07%	28.25%	27.89%	29.25%	30.99%	34.53%	36.29%	34.86%	35.02%	35.80%



## 2013年度

	4月	5月	6月	7月	8月	9月	10月	11月	12月	1月	2月	3月
None	61.49%	57.76%	58.87%	60.31%	60.26%	59.74%	61.91%	61.42%	60.16%	61.22%	61.87%	59.92%
PermError	1.00%	1.21%	1.25%	1.30%	1.68%	1.50%	1.31%	1.43%	1.38%	1.60%	1.54%	1.56%
TempError	0.02%	0.01%	0.01%	0.01%	0.00%	0.01%	0.02%	0.07%	0.01%	0.00%	0.01%	0.00%
Neutral	0.32%	0.31%	0.24%	0.23%	0.21%	0.25%	0.19%	0.20%	0.17%	0.22%	0.28%	0.16%
Fail	0.98%	1.18%	1.48%	1.61%	1.89%	1.95%	2.07%	1.91%	1.83%	1.63%	1.60%	1.57%
Pass	36.19%	39.52%	38.15%	36.53%	35.95%	36.55%	34.49%	34.98%	36.45%	35.33%	34.71%	36.79%

## 2014年度

	4月	5月	6月	7月	8月	9月	10月	11月	12月	1月	2月	3月
None	60.17%	60.28%	60.16%	60.71%	60.65%	60.29%	60.29%	58.85%	57.87%	58.61%	58.63%	57.10%
PermError	1.85%	1.65%	1.63%	1.59%	1.65%	1.57%	1.47%	1.32%	1.29%	1.65%	1.51%	1.66%
TempError	0.01%	0.05%	0.06%	0.09%	0.41%	0.38%	0.39%	0.46%	0.43%	0.45%	0.42%	0.39%
Neutral	0.13%	0.13%	0.13%	0.10%	0.08%	0.09%	0.15%	0.16%	0.17%	0.13%	0.11%	0.10%
Fail	1.71%	1.60%	1.29%	1.40%	1.19%	1.21%	1.12%	1.32%	1.67%	1.74%	1.74%	1.41%
Pass	36.14%	36.29%	36.73%	36.11%	36.02%	36.45%	36.59%	37.89%	38.56%	37.41%	37.59%	39.35%

## 2015年度

	4月	5月	6月	7月	8月	9月	10月	11月	12月	1月	2月	3月
None	58.52%	56.84%	56.56%	56.66%	55.94%	56.02%	56.36%	55.10%	53.21%	55.83%	55.99%	55.21%
PermError	1.34%	1.43%	1.57%	1.05%	1.11%	1.23%	1.03%	0.84%	0.91%	0.83%	1.14%	2.23%
TempError	0.42%	0.40%	0.38%	0.32%	0.22%	0.26%	0.35%	0.30%	0.34%	0.35%	0.33%	0.32%
Neutral	0.12%	0.15%	0.19%	0.18%	0.16%	0.17%	0.17%	0.19%	0.16%	0.15%	0.16%	0.16%
Fail	1.01%	1.23%	1.35%	1.85%	1.78%	1.67%	1.34%	1.20%	1.02%	1.12%	1.16%	1.06%
Pass	38.60%	39.95%	39.96%	39.94%	40.80%	40.65%	40.75%	42.37%	44.37%	41.71%	41.23%	41.03%

## 2016年度

	4月	5月	6月	7月	8月	9月	10月	11月	12月	1月	2月	3月
None	55.09%	54.81%	54.21%	53.49%	54.54%	54.35%	54.51%	56.81%	55.84%	54.08%	52.60%	52.47%
PermError	2.77%	2.24%	1.85%	1.76%	1.73%	1.79%	1.74%	1.55%	1.00%	0.88%	0.79%	0.87%
TempError	0.35%	0.34%	0.33%	0.33%	0.32%	0.33%	0.34%	0.31%	0.31%	0.35%	0.37%	0.35%
Neutral	0.15%	0.14%	0.11%	0.03%	0.03%	0.03%	0.03%	0.03%	0.03%	0.04%	0.04%	0.04%
Fail	1.46%	1.30%	0.88%	1.11%	1.14%	0.96%	0.89%	0.96%	1.04%	1.22%	1.40%	1.31%
Pass	40.18%	41.18%	42.62%	43.28%	42.24%	42.54%	42.49%	40.34%	41.78%	43.43%	44.80%	44.95%

## 2017年度

	4月	5月	6月	7月	8月	9月	10月	11月	12月	1月	2月	3月
None	52.31%	50.65%	49.84%	50.35%	49.59%	47.28%	47.37%	47.89%	45.18%	45.95%	43.18%	39.33%
PermError	0.88%	1.06%	1.22%	1.17%	1.35%	1.25%	1.29%	1.63%	1.50%	1.67%	1.41%	1.89%
TempError	0.39%	0.47%	0.38%	0.33%	0.31%	0.31%	0.32%	0.31%	0.31%	0.33%	0.32%	0.29%
Neutral	0.03%	0.03%	0.03%	0.03%	0.03%	0.03%	0.03%	0.04%	0.04%	0.04%	0.05%	0.09%
Fail	1.44%	1.48%	1.32%	1.17%	1.35%	1.34%	1.29%	0.94%	1.02%	1.03%	1.14%	1.15%
Pass	44.94%	46.31%	47.22%	46.95%	47.36%	49.79%	49.69%	49.20%	51.96%	50.98%	53.89%	57.26%